

RAPPORT ANNUEL 2021

ONG
Bouge



SOMMAIRE

- 2 Table des matières / Sigles et acronymes
- 3 Regards sur l'Organisation Non Gouvernementale (ONG) Bouge
Mission/Stratégie d'intervention
- 4-5 Agrobusiness et Développement Durable
- 6 Insertion professionnelle des jeunes
- 7-12 Formation des Jeunes des Promotions 13 et 14
- 13-17 Appui post-formation aux jeunes des promotions 11 et 12
- 18 Formation des jeunes de PADAAM
- 19 Réception des nouveaux ordinateurs
- 20-24 Droit des Femmes et de l'Enfant
Appui à la scolarisation des OEV
Appui à l'autonomisation des jeunes déscolarisés
Parainage des OEV
Fête de Noël
- 25-26 Reconnaissance du modèle Bouge
Visite de la délégation de l'Union Européenne
Visite de la Fondation Talon
Visite Délégation de la Direction de l'Enseignement Technique
et de la Formation Professionnelle (DETFP)
Visite Délégation Tchadienne
Visites Coopération Technique Belge et Coopération Suisse
Participation Evaluation des proviseurs
Formation SYGAB
Participation aux réformes de l'Enseignement et la Formation
Technique et Professionnelle (ETFP)
- 27 Durabilité
Renforcement de l'équipe Bouge
Réforme de la formation de Bouge
- 28 Défis/Perspectives
Rapport Financier



SIGLES ET ACRONYMES

ADEJ	Agence de Développement de l'Entrepreneuriat des Jeunes
AJEPAC	Amicale des Jeunes Eveillés pour la Promotion des Actions contre le Chômage
APC	Approche Par Compétence
ATDA	Agence Territoriale de Développement Agricole
CEDeC	Centre d'Education et de Développement de Compétences
CFP	Centre de Formation Professionnelle
CTB	Coopération Technique Belge
DDC	Direction du Développement et de la Coopération
DETFP	Direction de l'Enseignement Technique et de la Formation Professionnelle
GARD	Gestion Axée sur les Résultats de Développement
INIFRCF	Institut National d'ingénierie de Formation et de Renforcement de Capacités des Formateurs
INRAB	Institut National des Recherches Agricoles du Bénin
MAEP	Ministère de l'Agriculture, de l'Elevage et de la Pêche
MESTFP	Ministère des Enseignements Secondaire, Technique et de la formation Professionnelle
OCJ	Organe Consultatif de la Jeunesse
ODD	Objectifs de Développement Durable
OEV	Orphelins et Enfants Vulnérables
ONG	Organisation Non Gouvernementale
PADAAM	Projet d'Appui au Développement Agricole et à l'Accès au Marché
REVEJE	Réseau des Jeunes pour l'Economie Verte
SyGab	Synergie Genre et Agrobusiness au Bénin

REGARDS SUR L'ONG BOUGE

MISSION

Amener les couches défavorisées de la population (OEV, jeunes, veuves) à se prendre en charge et les producteurs agricoles à se professionnaliser afin d'être tous des acteurs du développement socio-économique de leur milieu.

STRATÉGIE D'INTERVENTION

L'ONG Bouge s'appuie sur son incubateur constitué du Centre d'Éducation et de Développement des Compétences, et d'entreprises satellites, spécialisées dans plusieurs métiers de l'agrobusiness pour mieux accompagner la formation et l'insertion professionnelle des jeunes femmes et hommes vulnérables. Les entreprises

satellites améliorent la capacité d'incubation du CEDeC et répondent davantage aux exigences et défis liés à l'adéquation formation et insertion professionnelle des jeunes femmes et hommes. Sur le volet Droit de l'Enfant, les services scolaires au profit des OEV sont assurés et l'autonomie économique des veuves cheffes de ménages, est renforcée pour les amener à mieux s'occuper de ces derniers. Pour l'ancrage institutionnel, l'ONG Bouge collabore avec les administrations publiques concernées par ses domaines de compétences. Ainsi, en 2021, nous avons enregistré des progrès et améliorations dans nos différents domaines de compétences que sont :

- Droits des femmes et de l'enfant
- Insertion professionnelle des jeunes
- Agribusiness et développement durable.



AGROBUSINESS ET DEVELOPPEMENT DURABLE

AGROBUSINESS

En Afrique, l'agrobusiness apparait de plus en plus comme un pilier de valeur ajoutée et de développement. Grâce aux projets LIFT Bénin et ALLIANCE NATURE financés par des partenaires suisses, l'ONG Bouge facilite et accompagne la création des startups d'agrobusiness. Ces unités constituent des terreaux pour la dynamique de groupe en entrepreneuriat. En satellite autour du CEDeC, les startups sont aussi des entreprises-écoles qui contribuent efficacement à la formation de type dual dans le dispositif de l'ONG Bouge. Les jeunes des 13ème et 14ème promotions y ont séjournées tout comme les jeunes du projet PADAAM pour l'approfondissement des



Jeunes bénéficiaires du projet PADAAM à l'atelier de transformation de manioc en gari à Succès (entreprise satellite de CEDeC Bouge).



enseignements et l'expérience de la vie en entreprise. Les startups facilitent par ailleurs la valorisation des fruits, légumes et plantes médicinales. Les jeunes qui y travaillent bénéficient périodiquement de renforcement de capacités afin de mieux contribuer à l'atteinte des objectifs.



Atelier de renforcement de capacités des jeunes qui travaillent dans les Startups .



ONG
Bouge



DÉVELOPPEMENT DURABLE

Les sociétés humaines actuelles doivent satisfaire à leurs besoins fondamentaux sans toutefois compromettre la vie des générations futures. Pour y parvenir, toutes les communautés ont le devoir de protéger l'environnement. La gestion rigoureuse des déchets est un déterminant de la protection de l'environnement. Œuvrant pour l'atteinte des objectifs de développement durable (ODD 8, 12, 13 et 15), l'ONG Bouge a adopté un modèle d'économie circulaire.



Tank à biogaz, groupe électrogène et interrupteurs

A cet effet, un biodigester a été construit au CEDeC. Il permet de produire du gaz (méthane) bio à partir des déjections et déchets biodégradables collectés dans les entreprises-écoles de transformation agroalimentaire. Le biodigester permet également d'obtenir du digesta (compost liquide bio) qui traité par l'atelier de compostage au CEDeC, devient de l'engrais biologique pour les ateliers de production végétale. En renforçant les compétences des jeunes (savoir, savoir-faire, savoir être et savoir participer), le dispositif de l'ONG Bouge contribue à leur éducation à la sauvegarde/protection de l'environnement et au développement de l'éco-citoyen.



Bouteille de gaz à la cuisine



Cuisson du repas des apprenants à la cuisine du Centre à partir du biogaz

ONG
Bouge

INSERTION PROFESSIONNELLE DES JEUNES



1

Le processus de sélection a démarré en novembre 2020 par l'atelier de lancement. Cet atelier a réuni toutes les parties prenantes. Les échanges ont porté sur les leçons apprises des précédents processus de recrutement, l'amélioration et la validation des critères de recrutement des jeunes. La digitalisation de la soumission des candidatures en 2020 pour s'adapter au contexte de la Covid-19 a été approuvée et reconduite. L'avis de recrutement validé a été lancé dès la fin de l'atelier le 27 novembre 2020. 252 dossiers de candidature ont été enregistrés sur la plateforme digitale. Au terme de la présélection, 117 candidat.es ont été invité.es pour prendre part aux interviews de sélection définitive. Le 22 janvier 2021, à la suite de la délibération post-interviews, 60 candidats sont retenus dont 47 hommes (soit 78,33 %) et 13 femmes (soit 21,67 %).



2

1- Atelier de lancement du processus de recrutement des jeunes des promotions 13 et 14

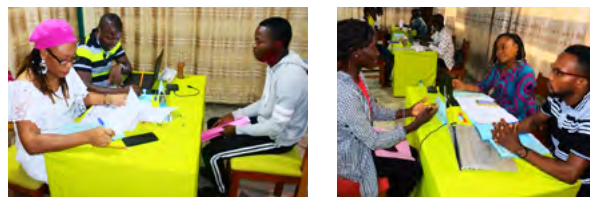
2- Visite médicale par le personnel de l'hôpital de zone en faveur des 60 jeunes sélectionnés.

3- Atelier de présentation de la plateforme de recrutement par le Webmaster M. Nicaise GANGBO

4- Délibération des résultats après interview



3



4

Quinze groupes d'entretien ont été formés pour répondre à l'affluence des candidates. Un formulaire de critères a aidé les intervieweurs lors de l'entretien et de l'évaluation

ONG
Bouge

FORMATION DES JEUNES DES PROMOTIONS 13 ET 14



Arivée des jeunes aux CEDeC-Bouge



Le 22 janvier 2021, les 30 jeunes de la 13ème promotion ont intégré le CEDeC. Ils y ont été rejoints le 22 mars 2021 par les 30 jeunes de la 14ème promotion. Chaque promotion a durant neuf mois, bénéficié de la capacitation suivant le nouveau modèle dual adopté par l'ONG Bouge (alternance entre les ateliers pédagogiques du CEDeC et les entreprises-écoles du dispositif). Cinq (5) grandes phases ont constitué la formation des deux promotions :

ACCLIMATATION ET DÉCOUVERTE DE L'INCUBATEUR

L'acclimatation et la découverte constituent la première étape de l'incubation des apprenants. Elle consiste à l'accueil, à l'installation, à la prise de connaissance des règles de fonctionnement et à la découverte des différentes composantes du dispositif de formation. Elle dure quatre (04) semaines dont les deux (02) premières au Centre d'Education et de Développement de Compétences (CEDeC) et les deux dernières dans les entreprises satellites. Elle vise la familiarisation des apprenants avec le dispositif de l'incubateur.



MODULES DE COURS THÉORIQUES ET PRATIQUES

Le dispositif d'incubation développe les compétences des apprenants dans les métiers de l'agrobusiness. Les formations se déroulent en cours théoriques et pratiques. Les cours théoriques couvrent 30% des heures totales attribuées à la formation sur les chaînes de valeurs dans les filières porteuses. Les notions théoriques découlent des animations pratiques. En effet, après chaque animation pratique, il revient aux apprenants de recenser les points essentiels abordés qui sont ensuite harmonisés avec le chargé du cours. Cette façon de faire repose sur l'idée selon laquelle « la bonne théorie est celle qui découle de la bonne pratique ». Les cours pratiques dans le dispositif visent à permettre aux apprenants de développer le savoir-faire. Ils couvrent 70% des heures totales et sont consacrés aux apprentissages en ateliers pédagogiques. Les cours théoriques et pratiques sont indissociables dans le dispositif de l'incubateur de l'ONG Bouge.



ONG
Bouge



IMMERSION EN ENTREPRISE

Elle consiste à envoyer les apprenants dans les entreprises satellites de l'incubateur ou autres entreprises jugées utiles pour leur accompagnement. C'est une opportunité qui leur permet de vivre quotidiennement les réalités du monde entrepreneurial dans l'agrobusiness. Chaque apprenant remplit son journal lui permettant de résumer le déroulement de sa journée. Pendant les dix (10) jours dans l'entreprise, l'apprenant aura produit 10 journaux sous la supervision de son tuteur de stage. Au terme de son séjour d'immersion, l'apprenant produit son rapport de fin d'immersion sur la base de ses attentes et objectifs. Le tuteur produit aussi un rapport sur l'apprenant. Les deux rapports sont envoyés à l'équipe de suivi pour être évalués. L'immersion commence le cinquième mois de la formation et dure (30 jours).



ONG
Bouge

ANIMATION DES ATELIERS ENTREPRENEURIAUX

C'est l'étape où les apprenants développent leurs projets dans les chaînes de valeurs retenues. Le CEDeC identifie des agri-preneurs confirmés qui viennent partager avec les apprenants leurs connaissances afin de les aider à maîtriser les chaînes de valeurs faisant objet de l'apprentissage. Ainsi, des entrepreneurs confirmés animent des conférences périodiques pour partager leurs réussites et susciter chez les apprenants les bonnes pratiques. Les animations couvrent les différentes étapes de la chaîne des filières retenues et visent la sensibilisation à la culture entrepreneuriale. Ces ateliers durent deux (02) mois et commencent au sixième (06) mois de la formation professionnelle. L'évaluation à ce niveau consiste à amener l'apprenant à construire son propre projet entrepreneurial. Du début de la phase des cours théoriques et pratiques à la fin de celle de la vie en entreprise l'apprenant fait une synthèse des notions et compétences acquises dans son journal de bord.



VIE EN ENTREPRISE

Elle est la dernière étape de la formation où l'apprenant vit sa passion en travaillant dans l'entreprise retenue. Les apprenants sont répartis dans les entreprises en tenant compte de leurs domaines de passion, c'est-à-dire de leurs projets professionnels. Cette vie en entreprise se déroule pendant un mois et demi. Il s'agit ici de faire bénéficier les apprenants des expériences professionnelles en vue de :

- Connaître un métier (cuisine, ...) ou un secteur d'activité (restauration, transformation des produits agricoles, ...);
- Confirmer son projet professionnel grâce à des situations réelles de travail.



ONG
Bouge

APPUI POST-FORMATION



La délégation de l'ONG Bouge conduite par Mme Irmgard MEIER-FREI, en visite sur le site des initiatives entreprises par les anciens apprenants des 11ème et 12ème promotions.



Le suivi post-formation est l'un des principaux déterminants des résultats positifs de l'incubateur de l'ONG Bouge. Il est constitué des visites de suivi, des appels téléphoniques/conseils, des dons de kits d'installation. Aux mois de mai, juin, juillet, septembre et octobre 2021, une délégation conduite par madame Irmgard MEIER-FREI, présidente de l'ONG Bouge, a visité les anciens apprenants des 11ème et 12ème promotions. 29 communes de 11 départements ont été parcourues. Sur le terrain, l'équipe Bouge a vu et apprécié les initiatives prises par les jeunes. Elle a aussi collecté les besoins exprimés par chaque jeune agriprenneur. Après les visites, le comité interne a siégé en décembre 2021.



Séances de validation des besoins exprimés par les jeunes des promotions 11 et 12 visités.

Il s'est appuyé sur le rapport de visite illustré pour analyser et valider les appuis en matériels. Les jeunes agripreneurs retenus pour bénéficier du don de kits d'installation sont ceux dont les initiatives sont capables de générer des revenus pour assurer leurs besoins de base et employer la main d'œuvre locale. Loin d'être délaissés, les autres jeunes des 11ème et 12ème promotions non retenus pour recevoir des kits, ont bénéficié des conseils afin de restructurer ou réorienter leurs initiatives d'auto-emploi. Ils continuent d'être suivis par l'équipe Bouge.

ONG
Bouge

QUELQUES INITIATIVES DES JEUNES DES PROMOTIONS 11 ET 12 VISITEES



DJIDONOU Marceline, KLOTUE Marc André, MIDENGBEDO Ignace, VITOFODJI Louis, Promotion 11.
Akpakanmè/Akpro-Missérété/Ouémé

Ils produisent et commercialisent du sirop de gingembre, des jus d'ananas, de baobab et surtout du vin de palme. Les produits sont exposés dans une boutique. Le groupe cultive aussi la papaye, la tomate et le piment. Ils sont par ailleurs dans le service agricole pour améliorer leurs revenus. Leur chiffre d'affaires minimum mensuel avoisine 100.000FCFA. Au sein du groupe, Marceline est la secrétaire et responsable du département transformation. Elle témoigne tenir le rythme grâce aux aptitudes développées au CEDeC Bouge.



KOUYE Herman, 25 ans, 11ème promotion
Kpindji/Bopa/Mono

Dans son Bopa natal, Herman se consacre à l'élevage. Il a des porcs, des cabris et des poulets goliath. Il déclare « personne ne fait encore les poulets goliath dans ce village et je veux être la référence ». Herman dispose déjà d'une trentaine de goliath et d'une vingtaine de poussins. Et dans sa porcherie en matériaux précaires, il a 7 sujets adultes et une quinzaine de porcins. Il a aussi cinq (5) cabris en divagation.



ONG
Bouge



**Do-REGO Haériath, 21 ans, 12ème promotion
Ananvié/Porto-Novo/Ouémé**

Haériath associe la transformation des fruits en jus, la production de savon liquide et la culture des champignons. Elle a réussi à faire adopter ses jus de fruits naturels (sans ajout de sucre) à une association de personnes diabétiques. Elle vend aussi ses jus dans les administrations publiques. Mensuellement, Haériath produit et livre au moins 200 bouteilles (de 1,5L) de savon liquide. Elle écoule sa production en s'appuyant sur des clientes fidèles, vendeuses au marché Dantokpa de Cotonou. Elle livre les champignons à 2500 FCFA le kilo, à un restaurant végétarien de Porto-Novo. Elle livre aussi les champignons séchés à un supermarché.



**EVEGAN Rosalie, 26 ans, 12ème promotion
Hounvigan/Bonou/Ouémé**

Après l'obtention de son BEPC, Rosalie a saisi l'opportunité de formation de Bouge. « Les cours de développement personnel au CEDeC Bouge m'ont transformée. J'ai appris beaucoup de choses et surtout la gestion rationnelle de l'argent, et de l'unité agricole, le travail en groupe. J'ai décidé de retourner dans mon village à la fin de ma formation ». Associée à sa sœur (EVEGAN Julienne), Rosalie travaille maintenant à son propre compte. Elles produisent, stockent et vendent en période de soudure, l'huile rouge. Rosalie a par ailleurs semé du maïs et haricot sur une superficie d'un demi-hectare.



**HOUINDOTE Elodie 25 ans, 12ème promotion
Hounli/Abomey/Zou**

Elodie est une jeune fille très combative. Après sa formation au CEDeC Bouge, Elodie a associé l'élevage et la transformation pour s'en sortir. Elle produit et commercialise des amuse-bouches, cacahuète, du akli sec et du savon liquide. Avec le soutien de sa mère, Elodie achète, engraisse et revend les poulets locaux. A la maison, elle élève des poulets goliath et des pintades. Pour réduire les coûts de provendes, Elodie a suivi une formation sur la production des mouches soldats dont les larves nourrissent les poulets. Elle a son équipement à la maison et fait sa production de larves.



**PANYO Gani, 11ème promotion, 24 ans Kouarfa/
Toucountouna/Atacora**

Aux côtés de sa mère (ADAMOU Katoumi), elle travaillait avec une association de femmes du village « Association Harmonie » qui regroupe vingt-cinq (25) femmes. Bouge représentait pour Gani, l'opportunité de se perfectionner, se moderniser et de vivre de sa passion. « Je n'ai pas été déçu en venant à plus de 500 km de chez moi, au CEDeC Bouge ». Gani a surtout découvert d'autres techniques de production, d'amélioration du gari et de transformation d'autres produits agricoles au cours de sa formation. De retour, elle a renforcé les capacités des femmes du groupement sur les nouvelles connaissances apprises dans la transformation du manioc.



ONG
Bouge

REMISE DE KITS/MATÉRIELS D'INSTALLATION AUX AGRIPRENEURS

Le CEDeC Bouge a abrité le mercredi 2 février 2022, la cérémonie de remise de kits/matériels d'installation aux jeunes agripreneurs des 11ème et 12ème promotions. Elle s'est déroulée en présence des autorités locales (représentants du maire de la commune de Zè et du préfet de l'Atlantique), des institutions étatiques (représentants du Ministère de l'Agriculture, de l'Elevage et de la Pêche; du Ministère des Enseignements Secondaire, Technique et de la Formation Professionnelle), des agences et instituts publics en charge des questions agricoles et d'emploi des jeunes (Institut National de Recherche Agricole au Bénin/INRAB, Agence Territoriale de Développement Agricole/ATDA 7, Agence de Développement de l'Entrepreneuriat des Jeunes/ADEJ), des organisations de jeunes (Organe Consultatif de la Jeunesse/OCJ, REVEJ, AJEPAC), des jeunes des 11ème, 12ème, 13ème et 14ème promotions. Avec beaucoup d'émotion, les jeunes ont exprimé leur reconnaissance aux responsables de l'ONG Bouge ainsi qu'aux partenaires financiers et techniques.

Les autorités présentes ont manifesté leur satisfaction et se sont engagées à accompagner davantage les initiatives de l'ONG Bouge. Les kits sont composés de machines de transformation de la noix de palme en huile rouge, de machines de transformation de l'ananas en jus, de machines de transformation de manioc, de marmites de cuisson de gari, de marmites de cuisson de jus de fruits, des paquets de feuilles de tôle, des tonnes de ciment, des rouleaux de grillage, des motopompes gros corps, des sacs de provende poussins, des sacs de provende porcs, etc. Faits nouveaux, les kits/matériels d'installation comportent cette année cinq (05) tricycles et une moto BAJAJ. Aussi, de façon exceptionnelle, l'ONG Bouge a-t-elle remis des chèques (d'un montant de 1.500.000FCFA) à 3 anciens apprenants qui, depuis cinq (5) ans, progressent dans leurs initiatives .



Message de remerciements porté par la représentante des jeunes bénéficiaires



A l'occasion de la cérémonie de distribution, trois agripreneurs, anciens apprenants des promotions 4,6 et 7 ont reçu chacun une des chèques de 500.000fcfa.



ONG
Bouge

Formation des jeunes de PADAAM



Jeunes de PADAAM en atelier de transformation de manioc en gari amélioré à SUCCÈS (Entreprise école CEDeC Bouge)



Le Projet d'Appui au Développement Agricole et à l'Accès au Marché (PADAAM) est une initiative du Gouvernement du Bénin qui vise à accompagner les jeunes à l'auto-emploi. Et pour le renforcement de capacités des jeunes bénéficiaires de ce projet, le CEDeC-Bouge a été sélectionné parmi les Centres de Formation Professionnelle (CFP) disposant de l'expertise et de la capacité logistique pour assurer la formation des jeunes des catégories 1, 2 et 3. L'existence des entreprises-écoles a pesé dans le choix du CEDeC. De septembre à novembre 2021, les jeunes des différentes catégories ont été initiés aux métiers de producteurs et semencier du riz, maïs et manioc, de transformateur des produits agricoles (maïs, manioc, riz) dans le dispositif de formation de Bouge. Ces jeunes ont bénéficié de cours de développement personnel. En séjournant dans les entreprises-écoles, ils ont eu une compréhension optimale de la gestion d'une entreprise agricole et de la mise en marché des produits agricoles. Sans exception, les jeunes des 3 catégories ont apprécié leur séjour dans le dispositif Bouge. Également les responsables du projet PADAAM furent satisfaits des retours positifs faits par les jeunes.



Cours de développement personnel au profit des jeunes de PADAAM



Jeune du projet PADAAM à la cuisine du restaurant Joyaux (Entreprise école CEDeC Bouge)



Jeune de PADAAM en visite à la supérette Joyaux

ONG
Bouge

RÉCEPTION DES NOUVEAUX ORDINATEURS



La maîtrise de l'outil informatique est un impératif actuel de développement surtout pour la couche juvénile. Durant leur séjour, les apprenants du CEDeC sont initiés à l'outil informatique et aux stratégies efficaces de renforcement de capacités en ligne. Dans le but de renforcer son pack informatique l'ONG Bouge a sollicité et obtenu 132 ordinateurs (33 portatifs et 99 de bureau) de divers donateurs suisses (Labdo, M. Dave Zwysig, et CBA Computer Broker AG). Ces derniers ont été reçus au CEDeC en mai 2021.





DROITS DES FEMMES ET DE L'ENFANT

Selon Maria MONTESSORI, « Dans l'enfant, se trouve le destin de l'avenir ». Et Napoléon BONAPARTE compléta : « L'avenir d'un enfant est l'œuvre de sa mère ». La jouissance des droits des femmes et des enfants est un volet important des interventions de l'ONG Bouge. L'institution a poursuivi ses actions en faveur de ces couches vulnérables au cours de l'exercice 2021.

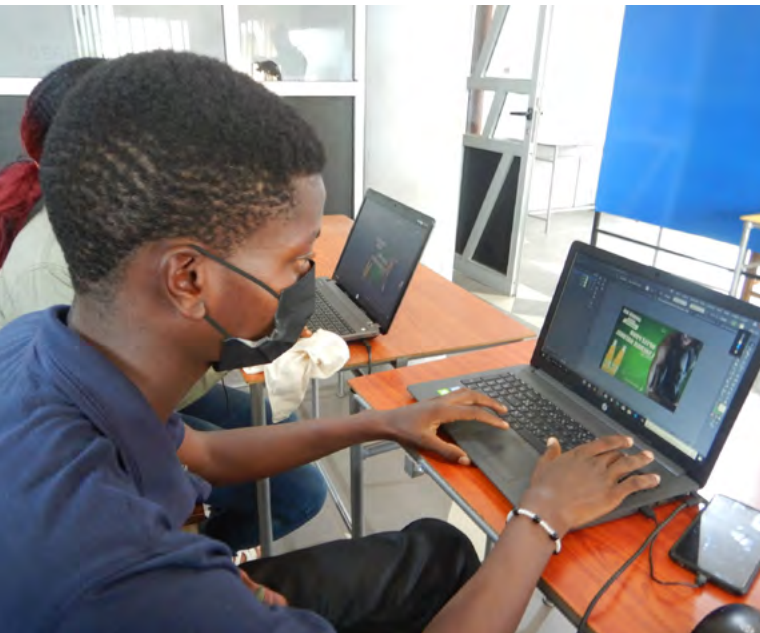
ONG
Bouge

APPUI À LA SCOLARISATION

L'ONG Bouge œuvre pour la scolarisation et le maintien à l'école des orphelins et enfants vulnérables (OEV). Les actions dans ce sens intègrent le don de kits scolaires complets, le paiement des frais de scolarité, les visites de suivi des OEV à l'école. Les 15, 16 et 17 septembre 2021, les OEV ont reçu pour le compte de l'année scolaire 2021-2022, les kits scolaires dans les départements de l'Atlantique, du Littoral et de l'Ouémé. Au total, 600 OEV ont été les bénéficiaires directs cette année. S'agissant du suivi, les restrictions liées au Covid-19 n'ont pas permis de visiter les OEV à l'école comme prévu. L'équipe Bouge a plutôt opté pour un suivi à distance (des appels téléphoniques périodiques).

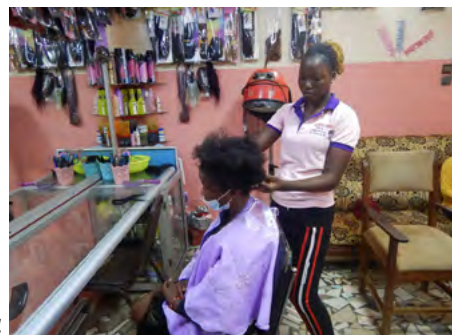
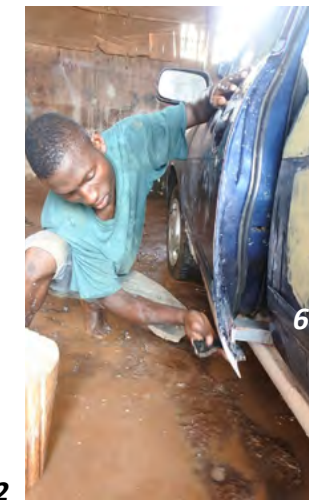


ONG
Bouge



APPUI À L'AUTONOMISATION DES JEUNES DÉSCOLARISÉS

Le dispositif de prise en charge prend également en compte les jeunes déscolarisés. A la suite des entretiens, ces derniers sont orientés vers des formations professionnelles. L'institution Bouge assure à la fois les frais et les matériels adéquats de formation. En 2021, 11 jeunes déscolarisés sont en formation dans les métiers tels que le graphisme, la couture, la coiffure, la vitrerie, etc... A la fin de leur formation, ils sont accompagnés dans leur installation à travers le don de matériels de travail. En 2021, 2 jeunes de cette catégorie ayant achevé leur formation ont reçu des kits d'installation. L'un a suivi la formation en maintenance informatique et l'autre, la formation en couture. Il s'agit respectivement de M. SAH Rudis qui a reçu un ordinateur portable et de Mlle ADANHOUN Adèle qui a reçu le kit de couture (machine à coudre, table, paire de ciseaux, etc.).



1- Elisé KOULIHO en formation dans une école de graphisme au Bénin

2- Sylviane et Sylvia GOHOUN apprentie couturière

3- Cosme Damien ADANDE, apprenti peintre auto

4- Raoul NOUTAÏ eapprenti vitrier à Royal Allu Bénin

5- Syvie GOHOUN, apprentie coiffeuse

6- Rétisse NOUDEHOUENOU, formation en maintenance et Réseza

7- Adèle AFFOKPE



ONG
Bouge



PARRAINAGE

Le parrainage permet de mieux assurer la prise en charge socio-éducative des orphelins et enfants vulnérables. Il permet de gérer efficacement les volets santé et alimentation de la prise en charge. Grâce aux parrains/donateurs, les OEV parrainés bénéficient mensuellement d'un forfait qui facilite leur alimentation ainsi que celle de leurs frères, sœurs et mère-veuve. Le dispositif de intégré dans sa prise en charge, les frères, sœurs des OEV parrainés ainsi que leur mère-veuve en cas de maladies. Spécifiquement en 2021, l'ONG Bouge a pris en charge les frais liés aux soins de Mlle GOHOUN Sylviane, victime d'un accident de circulation (avec fracture d'une jambe). Aussi la veuve SAGBOHAN indisposée (pieds enflés), a bénéficié d'une prise en charge de ses soins. Ce fut également le cas de Mlle ZANKLAN Bernadette hospitalisée à l'hôpital de zone d'Abomey-Calavi. Malheureusement, Bernadette est décédée malgré les soins. Enfin l'ONG Bouge a assuré les soins de veuve YERA malgré qu'aucun de ses enfants ne soient parrainés. Grâce à la recherche de nouveaux parrains en Suisse, une dizaine de veuves ont été ajoutées en 2021. Actuellement, 44 OEV sont parrainés par Bouge. C'est ainsi 124 OEV et 34 veuves qui bénéficient du dispositif de parrainage de l'ONG Bouge.



Après leur formation en gestion efficace des AGR, elles ont reçu des enveloppes financières pour entamer/renforcer leurs différentes activités



ONG
Bouge



FÊTE DE NOËL

Le 24 décembre 2021, les orphelins et enfants vulnérables (OEV) soutenus par l'ONG Bouge ainsi que leurs mères-veuves étaient réunis pour célébrer la fête de Noël. Ce sont des moments de détente, de plaisirs et joies pour les OEV et veuves avec les prestations artistiques. L'instant est aussi marqué par la remise des cadeaux aux OEV. Les OEV et les veuves ont renouvelé leurs prières, bénédictions à l'endroit des parrains et autres bienfaiteurs. La fête de Noël de cette année a connu la présence de Monsieur et Madame Coffi FRÖSH, qui parrainent un OEV. En dehors des OEV et veuves habituellement soutenus, l'ONG Bouge a partagé la joie de Noël avec d'autres orphelins. En effet, un lot de vivres a été acheminé vers plusieurs orphelinats (ADINAVOA de Cadjèhoun, MEROB d'Abomey-Calavi., FIFAME d'Allada).



ONG
Bouge

RECONNAISSANCE DU MODELE BOUGE

L'intérêt des divers acteurs pour le modèle de l'incubateur Bouge, n'a cessé de croître au fil des ans. Diverses institutions ont visité le dispositif Bouge au cours de l'année 2021. L'institution Bouge a également été invitée par les pouvoirs publics pour prendre part à divers événements dans le sous-secteur de la formation professionnelle au Bénin.

VISITE DE LA DÉLÉGATION DE L'UNION EUROPÉENNE



Les startups SUCCES et BIJOUX ont reçu en avril 2021, la visite d'une délégation des ambassadeurs de l'Union Européenne. Cette descente qui entre dans le cadre de la célébration de la Journée de l'Europe, a permis aux ambassadeurs (France, Pays-Bas, Belgique, Allemagne) de constater les réalisations découlant de leurs interventions respectives.



Les ambassadeurs des Pays-Bas, Belgique, France, Allemagne, représentant et cadres de l'Union Européenne dégustent et apprécient les jus de la startup SUCCES.

Les startups SUCCES et BIJOUX sont des entreprises écoles du dispositif de formation de l'ONG Bouge. Le modèle d'encadrement des jeunes qui s'y fait découle des interventions du projet allemand ATVET piloté par la GIZ Bénin. ATVET a renforcé les capacités de l'équipe Bouge sur l'encadrement basé sur le mentorat et le tutorage en entreprise. Les notions acquises sont appliqués dans les entreprises-écoles.



VISITE DE LA FONDATION TALON

En décembre 2021, une délégation de la Fondation Claudine Talon a visité le dispositif de formation de l'ONG Bouge. Cette descente entre dans le cadre d'identification des incubateurs pouvant former dans les prochains mois des filles-mères en vue de leur autonomisation. La délégation s'est intéressée aux diverses spéculations développées, à la capacité d'hébergement du CEDEC, etc. Elle est repartie satisfaite de ce qu'elle a vu à Bouge. Pour l'ONG Bouge, cette visite témoigne de la croissance de sa visibilité.



ONG
Bouge

VISITE DÉLÉGATION DE LA DIRECTION DE L'ENSEIGNEMENT TECHNIQUE ET DE LA FORMATION PROFESSIONNELLE (DETFP)

Dans le but d'améliorer les curricula de formation, la DETFP a entrepris une mission de terrain. Reçue au siège de l'ONG Bouge le 22 juin 2021, la délégation a discuté et renseigné son questionnaire de collecte de données. Le modèle dual du dispositif de formation de l'ONG Bouge a été très apprécié car « l'entreprise est le cadre idéal d'apprentissage ». Les responsables de l'ONG Bouge ont saisi l'occasion pour plaider pour une meilleure politique d'accompagnement des initiatives des jeunes formés. (Ajouter photo de la délégation de la DETFP)



VISITE DÉLÉGATION TCHADIENNE

Dans le but de renforcer l'employabilité et l'insertion professionnelle des jeunes tchadiens, une délégation de hauts cadres de la République du Tchad était au Bénin. Introduit par SWISS CONTACT, elle a été reçue au siège de l'ONG Bouge le 12 octobre 2021. Le modèle de formation-insertion leur a été présenté. Très intéressés, les membres de la délégation tchadienne ont longuement discuté des divers aspects et des opportunités qu'offre l'agrobusiness et des conditions de collaboration entre le Tchad et le Bénin dans ce domaine.

VISITES COOPÉRATION TECHNIQUE BELGE ET COOPÉRATION SUISSE

La reconnaissance du modèle Bouge est aussi fonction de la visibilité du dispositif de formation et de ses résultats. L'équipe Bouge a ainsi initié des rencontres de présentation du modèle aux partenaires techniques et financiers intervenant au Bénin. Dans cette démarche, l'équipe Bouge a pu rencontrer les responsables de la Coopération Technique Belge (CTB) le 8 juillet 2021 et de la Direction du Développement de la Coopération Suisse (DDC) le 13 octobre 2021. Les pistes possibles de collaboration avec l'institution Bouge ont meublé les échanges. Cette démarche se poursuivra tout au long de l'année 2022.

PARTICIPATION EVALUATION DES PROVISEURS

A travers le choix porté sur son Directeur Exécutif, M. Augustin FATON, l'ONG Bouge a été membre du jury national ayant évalué la capacité des proviseurs des différents lycées agricoles du Bénin. Ce processus initié par le ministère vise à s'assurer de la capacité des proviseurs à mettre en œuvre les réformes engagées dans le sous-secteur de la formation professionnelle agricole.

PARTICIPATION AUX RÉFORMES DE L'ENSEIGNEMENT ET LA FORMATION TECHNIQUE ET PROFESSIONNELLE (ETFP)

Ces dernières années, le Gouvernement du Bénin a engagé des réformes dans le sous-secteur de la formation technique et professionnelle. Ces réformes visent à accroître l'employabilité et l'insertion des jeunes formés. Appréciant le modèle Bouge, les structures étatiques ont toujours veillé à la participation des représentants de l'ONG Bouge aux divers travaux de la réforme. Ainsi, au titre de l'année 2021, l'ONG Bouge a pris part aux ateliers dont celui portant sur la validation des études de faisabilité technique, économique et financière de mise en place des unités économiques à vocation pédagogique de 30 lycées agricoles au Bénin.

PARTICIPATION FORMATION SYGAB

L'ONG Bouge était représentée à la formation de la troisième cohorte des facilitateurs.trices et mentors pour la mise en œuvre du programme de formation Synergie Genre et Agrobusiness (SyGAb) au Bénin. La session de formation s'est déroulée du 08 au 13 novembre 2021 à Bohicon (sud Bénin). Conduite par la Giz Bénin, cette activité entre dans le cadre de la mise en œuvre du Projet Promotion de l'Enseignement et de la Formation Technique et Professionnelle Agricoles pour les Femmes (AT-VET4W) en Afrique par le biais de l'AUDA-NEPAD/SIFA. Les notions reçues faciliteront davantage la prise en compte du Genre dans les initiatives de l'ONG Bouge.



ONG
Bouge

DURABILITE

Des réflexions se mènent et des actions se posent afin de renforcer à court et moyen termes, la durabilité des interventions de l'ONG Bouge. Ainsi l'ONG a prévu au nombre des activités du projet ALLIANCE NATURE, le renforcement de capacités de son personnel.



RENFORCEMENT DE L'ÉQUIPE BOUGE

Avec l'appui financier de la Fondation LEOPOLD BACHMANN, une business coach a été recrutée en janvier 2021. Il s'agit de madame Rosemarie LAUSSELET. Conformément à son cahier de charges et sur la base des besoins exprimés, elle a tenu deux sessions de formation au profit de l'équipe Bouge respectivement en avril et juillet 2021. La première session a porté sur la Gestion Axée sur les Résultats de développement (GARD) avec un focus sur le cadre logique, la chaîne des résultats et la formulation des hypothèses de base entre Extrants, Effets et Impact. La seconde session, dans une suite logique, a porté sur la définition des indicateurs (qualitatif et quantitatif) et sur l'élaboration du document de suivi/monitoring. Sous la supervision de madame Rosemarie LAUSSELET, l'équipe Bouge a mis en pratique ses nouvelles compétences en rédigeant le projet MOOV IN AGROBUSINESS. Ce projet couvre la période 2022-2024 et permettra de renforcer l'insertion professionnelle des jeunes femmes et hommes vulnérables au Bénin.

Au-delà du renforcement de capacités, l'institution Bouge s'assure de l'amélioration des conditions de travail de son équipe. Ainsi, de nouveaux matériels informatiques sont installés dans divers services de l'administration (comptabilité, secrétariat...). Les responsables d'ateliers pédagogiques du CEDeC ont bénéficié d'un renouvellement de leurs ordinateurs portatifs respectifs. Grâce à l'appui de ESPERANZA, l'ONG Bouge s'est dotée au cours de l'année 2021, d'un nouveau véhicule. Il facilitera les missions de suivi des OEV, veuves menant des activités génératrices de revenus et les jeunes entrepreneurs agricoles en activité sur tout le territoire du Bénin.



RÉFORME DE LA FORMATION DE BOUGE

Au fil des ans, l'ONG Bouge améliore son dispositif de formation en s'appuyant sur les leçons apprises. Sur la base d'une évaluation diagnostique, l'ONG Bouge a entamé la réforme de son modèle de formation. Cette réforme qui répond aux impératifs actuels de la formation professionnelle agricole en République du Bénin, renforce la formation de type duale offerte par le CEDeC Bouge. Combinant cours théoriques, cours pratiques et vie en entreprise, la réforme promeut l'approche par compétences (APC) et fait du jeune formé, un professionnel de métiers agricoles encré dans l'agrobusiness. Un accent particulier est désormais mis sur les notions d'entreprise, de chaînes de valeurs agricoles et de mise en marché des produits agricoles. Dans une approche de cocréation, les modules élaborés faciliteront le développement de compétences et de l'esprit d'innovation. Cette réforme mise en œuvre déjà avec la 15ème promotion constitue un boulevard d'opportunités pour l'institution Bouge surtout en matière de formation à titre payant.



Inspecteur André / Formateur



Défis/Perspectives

L'ONG Bouge a enregistré de nombreuses performances. Cependant des défis demeurent. Il s'agit de :

- renforcer les capacités des startups afin qu'elles accroissent la transformation et mise en marché des fruits, légumes et autres produits agricoles locaux et stabiliser les emplois générés ;
- renforcer l'accompagnement des unités d'agro-business des jeunes agripreneurs formés au CEDeC. En effet, la morosité économique ambiante et la hausse des coûts de revient des produits agricoles locaux (en absence de banques agricoles), fragilisent profondément les initiatives d'auto-emploi ou d'insertion professionnelle des jeunes. Il est important de décentraliser le suivi et d'accroître les appuis matériel, financier et technique, donnés aux jeunes agripreneurs formés au CEDeC ;
- renforcer le développement des startups/entreprises-écoles. Il s'agit d'œuvrer davantage pour l'autonomie des startups existantes et pour la création de nouvelles startups. Elles représentent à la fois des opportunités réelles d'insertion des jeunes vulnérables et des cadres pratiques de formation d'autres jeunes ;
- Accroître l'accès aux marchés pour les produits et services des jeunes agripreneurs en s'adaptant au contexte socio-économique du Bénin ;
- Assurer la mise en œuvre effective et efficace de la réforme curriculaire engagée par Bouge ;
- Assurer convenablement la formation des 510 jeunes du projet PADAAM ;
- Mettre en place un programme intégré de prise en charge socio-éducative des orphelins et enfants vulnérables et des veuves.







RAPPORT FINANCIER

2020-2021

REPUBLIQUE DU BENIN

FRATERNITE - JUSTICE - TRAVAIL

ONG BOUGE

Mission

[AUDIT COMPTABLE ET
FINANCIER EXERCICE 2021]

Rapport sur le contrôle des Comptes de
l'exercice 2021

PEXCOM SARL

Août 2022

Page 1

Cotonou, le 17 août 2022

Monsieur le Directeur du Conseil
d'Exécution de l'ONG BOUGE

Abomey-Calavi, Bénin

N/réf : 001/08/22/SA

Objet : Mission d'audit financier et
comptable des comptes de l'ONG BOUGE
exercice 2021 : **Transmission du rapport de
mission.**

Monsieur le Directeur,

Dans le cadre de l'exécution de la mission citée en objet qui nous a été confiée, nous avons l'honneur de vous transmettre le rapport d'audit financier et comptable.
La transmission du présent rapport fait suite aux différentes réponses apportées à nos observations.

Nous vous en souhaitons bonne réception et vous prions d'agréer, Monsieur le Directeur, l'expression de nos sentiments distingués.

L'Auditeur



Page 2

**ATTESTATION D'AUDIT SUR LES COMPTES DE L'ONG BOUGE AU 31
DECEMBRE 2021**

1. Attestation

En notre qualité d'expert-comptable et membre de l'Ordre des Experts-comptables et comptables Agréés du Bénin (OECCA-Bénin) et à la suite de votre demande, nous avons réalisé la mission d'audit financier et comptable de l'ONG BOUGE Bénin conformément aux Termes de référence (TDR).

A notre avis, sous réserve de la prise en compte des recommandations issues de la réunion des membres de l'ONG BOUGE en la session du 08 août 2022, nous attestons que :

- les comptes annuels sont réguliers et sincères et donnent une image fidèle du résultat des opérations de l'exercice 2021 ainsi que de la situation financière et du patrimoine de l'ONG BOUGE Bénin à la fin de cet exercice conformément aux règles et méthodes comptables édictées par l'Acte uniforme de l'OHADA portant organisation et harmonisation des comptabilités des entreprises et de l'ensemble des normes applicables ;
- les comptes désignés n'ont pas financés des dépenses inéligibles et l'état de justification est suffisamment fiable pour justifier le solde au 31 décembre 2021 ;
- les indicateurs de performance du projet sont justifiés au regard du rapport d'évaluation programmatique.

Les états financiers ci-joints en annexes, se caractérisent par les données suivantes :

- Total du bilan :	309 880 269
- Total des ressources :	554 873 605
- Résultat net :	-29 623 359
- Effectif du personnel	
• Au 01/01/2021	21
• Au 31/12/2021	20

2. Fondement de l'opinion

La Direction de l'ONG BOUGE est responsable de l'établissement et de la présentation d'états financiers sincères. Cette responsabilité comprend : la conception, la mise en place et le suivi d'un contrôle interne relatif à l'établissement et la présentation d'états financiers sincères ne comportant pas d'anomalies significatives, que celles-ci résultent de fraudes ou d'erreurs, ainsi que la détermination d'estimations comptables raisonnables.

Notre responsabilité consiste à exprimer une opinion sur ces états financiers sur la base de notre audit. Nous avons effectué notre audit selon les Normes Internationales d'Audit, notamment les normes ISA de l'International Auditing and Assurance Standards Board (IAASB). Ces normes requièrent de notre part de nous conformer aux règles d'éthique, de planifier et de réaliser l'audit pour obtenir une assurance raisonnable que les états financiers ne comportent pas d'anomalies significatives.

Un audit implique la mise en œuvre de procédures en vue de recueillir des éléments probants concernant les montants et les informations fournies dans les états financiers. Le choix des procédures relève du jugement de l'auditeur, de même que l'évaluation du risque que les états financiers contiennent des anomalies significatives, que celles-ci résultent de fraudes ou d'erreurs. En procédant à ces évaluations du risque, l'auditeur prend en compte le contrôle interne en vigueur dans la structure relative à l'établissement et la présentation d'états financiers sincères afin de définir des procédures d'audit appropriées en la circonstance et non dans le but d'exprimer une opinion sur l'efficacité de celui-ci.

Un audit comporte également l'appréciation du caractère approprié des méthodes comptables retenues et le caractère raisonnable des estimations comptables faites par l'organe de gestion, de même que l'appréciation de la présentation d'ensemble des états financiers.

Point des observations
Audit Comptable et financier 2021

Annexes

a- Tableau des emplois et ressources

Emplois	Montant Exercice 2021	Ressources	Montant Exercice 2021
I- Différents emplois réalisés	514 410 053	I- Trésorerie Initiale au 31 décembre 2020	64 010 988
Formation des jeunes orphelins et vulnérables dans l'entrepreneuriat et l'agro business	263 862 338	Banque ONG BOUGE au 31/12/2020	868 430
Insertion professionnelle des jeunes	47 031 695	Banque ONG BOUGE Centre de formation au 31/12/2020	5 662
Prise en charge socio-éducative des OEVs	26 182 393	Banque projet APPUI AUX JEUNES au 31/12/2020	-6 497
Divers dons	28 503 262	Banque projet ALLIANCE NATURE au 31/12/2020	5 500
Frais de fonctionnement	133 830 365	Banque Formation et Insertion au 31/12/2020	60 806 956
Remboursement de dettes	15 000 000	Caisse ONG BOUGE au 31/12/2020	1 720 437
II- Trésorerie finale au 31 décembre 2021	40 463 552	Caisse Centre de formation au 31/12/2020	589 800
Banque ONG BOUGE au 31/12/2021	9 829 197	Caisse projet ALLIANCE NATURE au 31/12/2020	20 700
Banque ONG BOUGE Centre de formation au 31/12/2021	4 674 253	Caisse Principale Centre de formation au 31/12/2020	3 017
Banque Projet PADAAM au 31/12/2021	104 962	II- Subventions reçues et dons en 2021	463 023 114
Banque projet Appui aux jeunes au 31/12/2021	0	Particuliers et fondations Suisses	441 097 037
Banque projet ALLIANCE NATURE au 31/12/2021	20 191	Subvention Projet PADAAM	21 926 077
Banque projet Formation et Insertion au 31/12/2021	24 727 411	III- Autres ressources reçues en 2021	22 585 514
Caisse BOUGE au 31/12/2021	3 741	Recettes issues des formations et des études de dossiers	7 294 500
Caisse principale Centre de formation au 31/12/2021	548	Recettes issues des ventes de produits de la ferme	7 382 930
Caisse Ferme Centre de formation au 31/12/2021	1 038 825	Dons divers	7 908 084
Caisse projet Alliance Nature au 31/12/2021	20 700	IV- Dettes au 31/12/2021	5 253 989
Caisse projet Formation et Insertion au 31/12/2021	43 724	Dettes fiscales (AIB et IPTS VPS)	1 080 959
		Dettes sociales (CNSS)	630 486
		Autres dettes	3 542 544
Total des emplois (I + II)	554 873 605	Total des ressources (I + II + III + IV)	554 873 605

PEXCOM - SARL
Expertise Comptable-Audit-Conseils
OECCA - BENIN 092 - SE
Tél: 95 28 88 22 / 67 62 73 03
Email: sarlpexcom@gmail.com

Point des observations
Audit Comptable et financier 2021

b- Bilan

ONG BOUGE BENIN

BILAN AU 31 DECEMBRE 2021

En F CFA avec chiffres comparatifs de l'exercice au 31.12.2020

ACTIF	EXERCICE 2021			EXERCICE 2020
	BRUT	AMORT/PROV	NET	NET
Actif circulant	23 527 374		23 527 374	24 575 865
Autres créances	23 527 374		23 527 374	24 575 865
Liquidité	40 463 552		40 463 552	64 662 193
Banque ONG BOUGE au 31.12.2021	9 829 197		9 829 197	868 430
Banque ONG Centre de formation	4 674 253		4 674 253	5 662
Banque projet Alliance Nature	20 191		20 191	674 388
Banque FORMATION ET INSERTION	24 727 411		24 727 411	60 806 956
Banque projet Appui aux jeunes	0		0	-6 497
Caisse ONG BOUGE	3 741		3 741	1 720 437
Caisse Centre de formation	1 039 373		1 039 373	592 817
Caisse Alliance Nature	20 700		20 700	404 534
Caisse FORMATION ET INSERTION	43 724		43 724	
Banque PADAAM	104 962		104 962	0
Total Actif circulant	63 990 926	0	63 990 926	89 642 592
Brevets, licences, logiciels	2 450 000	1 764 639	685 361	930 361
Terrains	49 307 734		49 307 734	49 307 734
Bâtiments	148 030 387	63 026 107	85 004 280	57 648 817
Installations et aménagements de bureaux	134 513 475	59 807 370	74 706 105	67 435 445
Matériel	68 477 841	51 752 100	16 725 741	18 648 216
Matériel de transport	21 230 400	8 902 314	12 328 086	1 373 433
Autres immobilisations financières	7 132 036		7 132 036	7 042 110
Total Actif immobilisé	431 141 873	185 252 530	245 889 343	202 386 116
TOTAL ACTIF	495 132 799	185 252 530	309 880 269	292 028 708
			0	

4

Point des observations
Audit Comptable et financier 2021

PASSIF	31.12.21	31.12.20
Fonds Etrangers		
Emprunts	3 505 900	7 050 800
Dettes fournisseurs	3 022 741	212 453
Dettes sociales	1 080 959	598 888
Dettes fiscales	630 487	628 200
Autres dettes	58 827 981	59 781 820
Total Fonds Etrangers	67 068 068	68 272 161
Capital	36 783 208	51 783 208
Report à nouveau	27 522 446	27 522 446
Résultat de l'exercice	-29 623 359	-1 585 381
Subventions d'équipement	208 129 906	146 036 274
Total capitaux propres	242 812 201	223 756 547
TOTAL PASSIF	309 880 269	292 028 708

c- Tableau de trésorerie

Eléments	Montants
Trésorerie au 01/01/2021	64 010 988
Ressources hors trésorerie	490 862 617
Emplois hors trésorerie	514 410 053
Trésorerie au 31/12/2021	40 463 552